

A. PRŮVODNÍ ZPRÁVA B. SOUHRNNÁ TECHNICKÁ ZPRÁVA

Název akce:

Demolice objektu kotelny
parc.č. 13/4, Krnov – Horní Předměstí

Místo stavby:

k.ú. Krnov – Horní Předměstí [674737]

Obec:

Krnov [597520]

Stavební úřad:

Krnov

Projektant:

Radovan Zatloukal, Albrechtická 785/42, 794 01 Krnov

Objednatel:

Město Krnov, Hlavní náměstí 96/1, 794 01 Krnov

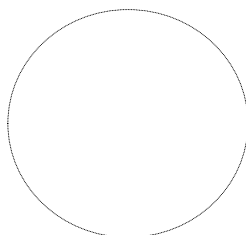
Stupeň dokumentace:

DOKUMENTACE BOURACÍCH PRACÍ
dle vyhl. 499/2006 Sb.

Zakázkové číslo:

RZ 119-2019/08 – listopad 2019

V Krnově 20.11.2019



Radovan Zatloukal

A Průvodní zpráva

B Souhrnná technická zpráva

A Průvodní zpráva

A.1 Identifikační údaje

A.1.1 Údaje o stavbě

- a) název stavby,
- b) místo stavby (adresa, čísla popisná, katastrální území, parcelní čísla pozemků).

A.1.2 Údaje o vlastníkovi

- a) jméno, příjmení a místo trvalého pobytu (fyzická osoba) nebo
- b) jméno, příjmení, obchodní firma, IČ, bylo-li přiděleno, místo podnikání (fyzická osoba podnikající) nebo
- c) obchodní firma nebo název, IČ, bylo-li přiděleno, adresa sídla (právnícká osoba).

A.1.3 Údaje o zpracovateli dokumentace

- a) jméno, příjmení, obchodní firma, IČ, bylo-li přiděleno, místo podnikání (fyzická osoba podnikající) nebo obchodní firma nebo název, IČ, bylo-li přiděleno, adresa sídla (právnícká osoba),
- b) jméno a příjmení (fyzická osoba).

A.2 Členění odstraňované stavby

A.3 Seznam vstupních podkladů

B Souhrnná technická zpráva

B.1 Popis území stavby

- a) charakteristika území, ve kterém se odstraňovaná stavba nachází, a zastavěného stavebního pozemku,
- b) stávající ochranná a bezpečnostní pásma,
- c) ochrana území podle jiných právních předpisů,
- d) poloha vzhledem k záplavovému území, poddolovanému území apod.,
- e) vliv odstranění stavby na okolní stavby a pozemky, ochrana okolí, vliv odstranění stavby na odtokové poměry, vliv odstranění stavby na požární bezpečnost okolních staveb a pozemků,
- f) zhodnocení kontaminace prostoru stavby látkami škodlivými pro životní prostředí v případě jejich výskytu,
- g) požadavky na kácení dřevin,
- h) věcné a časové vazby; podmiňující, vyvolané, související investice,
- i) seznam sousedních pozemků podle katastru nemovitostí nezbytných k provedení bouracích prací.

B.2 Celkový popis stavby

- a) druh a účel užívání odstraňované stavby,
- b) informace o tom, zda a v jakých částech dokumentace jsou zohledněny podmínky závazných stanovisek dotčených orgánů,
- c) ochrana odstraňované stavby podle jiných právních předpisů,
- d) stávající parametry odstraňované stavby – zastavěná plocha, obestavěný prostor, počet funkčních jednotek; u stavby obsahující byty – celková podlahová plocha budovy, počet a velikost zanikajících bytů, obytná a užitková plocha zanikajících bytů,
- e) základní předpoklady pro odstranění stavby – časové údaje o průběhu prací, členění na etapy, orientační náklady, předpokládaný způsob odstranění stavby,
- f) stručný popis stavebních nebo inženýrských objektů a jejich konstrukcí,
- g) stručný popis technických nebo technologických zařízení,
- h) výsledky stavebního průzkumu, přítomnost azbestu ve stavbě.

B.3 Připojení na technickou infrastrukturu

- a) napojovací místa technické infrastruktury,
- b) připojovací rozměry, výkonové kapacity a délky,
- c) způsob odpojení.

B.4 Úpravy terénu a řešení vegetace po odstranění stavby

- a) terénní úpravy po odstranění stavby,
- b) použité vegetační prvky, biotechnická opatření.

B.5 Zásady organizace bouracích prací

- a) potřeby a spotřeby rozhodujících médií a jejich zajištění,
- b) odvodnění staveniště,
- c) napojení staveniště na stávající dopravní a technickou infrastrukturu,
- d) vliv odstraňování stavby na okolní stavby a pozemky,
- e) ochrana okolí staveniště,
- f) maximální zábory,
- g) požadavky na bezbariérové obchozí trasy,
- h) maximální produkovaná množství a druhy odpadů a emisí při odstraňování stavby, nakládání s odpady, zejména s nebezpečným odpadem, způsob přepravy a jejich uložení nebo dalšího využití anebo likvidace,
- i) ochrana životního prostředí při odstraňování stavby,
- j) zásady bezpečnosti a ochrany zdraví při práci na staveništi,
- k) úpravy pro bezbariérové užívání staveb dotčených odstraněním stavby,
- k) zásady pro dopravně inženýrská opatření.

A. PRŮVODNÍ ZPRÁVA

A.1 Identifikační údaje

A.1.1 Údaje o stavbě

Identifikace stavby:	Demolice objektu kotelny, parc.č.13/4, k.ú. Krnov – Horní Předměstí
Pozemky stavby:	parc.č. 13/4 – zastavěná plocha a nádvoří – 305m ²
Předmět dokumentace:	Demolice objektu

A.1.2 Údaje o vlastníkově

Město Krnov, Hlavní náměstí 96/1, 794 01 Krnov
IČO: 00296139
DIČ: CZ00296139

A.1.3. Údaje o zpracovateli dokumentace

Projektant: Radovan Zatloukal, B. Němcové 889/4, 794 01 Krnov
Korespondenční adresa:
Albrechtická 785/42, 794 01 Krnov
IČ: 73085022
Tel.: 777 229 396
E-mail: radovanzatloukal@gmail.com

Autorizace: Ing. Grigorios Akritidis, Tyršova 304/20,
793 95 Město Albrechtice
IČ. 88652548
DIČ: CZ8507215376
Autorizace ČKAIT – 1103829

A.2 Členění odstraňované stavby

Stavba tvoří jeden celek bez členění na objekty.

A.3 Seznam vstupních podkladů

- 3D laserové skenování budovy
- rekognoskace terénu
- český úřad zeměměřičský a katastrální
- vyjádření k existencím inženýrských sítí a stanoviska
- Ornitologicko-chiropterologický posudek, vypracoval: Mgr. Martin Mandák / Slezská ornitologická společnost

B. SOUHRNNÁ TECHNICKÁ ZPRÁVA

B.1 POPIS ÚZEMÍ STAVBY

a) charakteristika území, ve kterém se odstraňovaná stavba nachází, a zastavěného stavebního pozemku

Stavba je situována v centru města v uzavřeném dvorním traktu bývalé textilní továrny Karnola. Dvorní trakt je vymezen z jižní a východní strany zástavbou historických budov (nemovité kulturní památky) a ze strany západní a severní převážně zděným oplocením. Jediný přístup a příjezd do dvorního traktu je přes nádvoří bývalé textilní továrny a to průjezdem pod budovou Zemského archivu. Stavební pozemek se nachází pouze pod objektem. Pozemek kolem objektu je zatravněn a téměř v celé ploše pokryt křovinami a náletovými dřevinami.

b) stávající ochranná a bezpečnostní pásma

Objekt mimo ochranná a bezpečnostní pásma. Bezpečnostní pásma jsou stanoveny v jednotlivých vyjádřeních správců technické infrastruktury.

c) ochrana území podle jiných právních předpisů

Stavba se nachází v centru památkové zóny města Krnova. Nejedná se o kulturní nemovitou památku. U nemovitých kulturních památek v blízkosti stavby (jižní a severní strana dvorního traktu) nebylo ochranné pásmo vyhlášeno.

d) poloha vzhledem k záplavovému území, poddolovanému území apod.

Stavba se nachází mimo záplavové území Q5, 20 a 100, nachází se však v záplavovém území největší zaznamenané přirozené povodně. Stavba se nachází mimo poddolované či dobývané území.



e) vliv odstranění stavby na okolní stavby a pozemky, ochrana okolí, vliv odstranění stavby na odtokové poměry, vliv odstranění stavby na požární bezpečnost okolních staveb a pozemků

Objekt je samostatně stojící, bez stavebního propojení na okolní zástavbu. Vzdálenost demolovaného objektu od okolní zástavby (nemovité kulturní památky) 2,84m z jižní strany a 15,38m ze strany východní. Odstranění nebude mít vliv na odtokové poměry v území a nebude mít rovněž vliv na požární bezpečnost okolních staveb a pozemků. Před zahájením stavby bude vymezen ohrožený prostor. Při demolici bude postupováno tak, aby nebyla narušena statika a především fasáda přilehlých objektů.

f) zhodnocení kontaminace prostoru stavby látkami škodlivými pro životní prostředí v případě jejich výskytu

V objektu určeném k demolici se nevyskytují škodlivé látky pro životní prostředí, které by mohly kontaminovat okolí stavby.

g) požadavky na kácení dřevin

Před zahájením stavby se v celé ploše pozemku provede odstranění křovin a náletových dřevin. Vyskytují se náletové dřeviny s obvodem kmene do 30cm.

h) věcné a časové vazby, podmiňující, vyvolané, související investice

Před zahájením demolice bude provedeno vyčištění pozemku od křovin a náletových dřevin. Dále je nutno zajistit nový příjezd do dvorního traktu z ul. Mlynářské vybouráním části zděného oplocení a zřízením provizorní brány. Pro vjezd a výjezd na staveniště se přesune stávající kontejner komunálního odpadu na plochu sousedního parkoviště. Vymezí se plocha zákazu parkování. Dle ornitologicko-chiropterologického posudku je vodním termínem demolice objektu a výřezu náletových dřevin období cca od 1. 9. do 15. 4. V období přibližně od poloviny dubna do konce srpna probíhá hnízdění naprosté většiny druhů a párů ptáků, tudíž v tomto období hrozí zvýšené riziko konfliktu stavební činnosti se zájmy ochrany přírody.

i) seznam sousedních pozemků podle katastru nemovitostí nezbytných k provedení bouracích prací

Parcelní číslo:	13/2
Obec:	Krnov [597520]
Katastrální území:	Krnov-Horní Předměstí [674737]
Číslo LV:	2088
Výměra [m ²]:	2194
Typ parcely:	Parcela katastru nemovitostí
Mapový list:	DKM
Určení výměry:	Ze souřadnic v S-JTSK
Způsob využití:	jiná plocha
Druh pozemku:	ostatní plocha

B.2 CELKOVÝ POPIS STAVBY

a) druh a účel užívání odstraňované stavby

Dle katastru nemovitostí se jedná o stavbu pro výrobu a skladování bez čísla popisného nebo evidenčního. Sloužila jako kotelna k přilehlému areálu textilní továrny. Nyní bez využití.

b) informace o tom, zda a v jakých částech dokumentace jsou zohledněny podmínky závazných stanovisek dotčených orgánů

Dotčené orgány nestanovily podmínky pro provedení demolice.

c) ochrana odstraňované stavby podle jiných právních předpisů

Nejedná se o objekt chráněný podle jiných právních předpisů. Stavba kotelny není kulturní památkou a nepodléhá památkové ochraně.

d) stávající parametry odstraňované stavby – zastavěná plocha, obestavěný prostor, počet funkčních jednotek; u stavby obsahující byty – celková podlahová plocha budovy, počet a velikost zanikajících bytů, obytná a užitková plocha zanikajících bytů

Jedná se o budovu bývalé kotelny (stavba pro výrobu a skladování), která sloužila k vytápění bývalého textilního areálu. Stavba tvoří jeden funkční celek. V současné době bez využití. Technologie se již ve stavbě nenachází.

zastavěná plocha dle KN:	305m ²
zastavěná plocha dle zaměření:	306m ²
podlahová plocha:	245 m ²
obestavěný prostor:	3648m ³

e) základní předpoklady pro odstranění stavby – časové údaje o průběhu prací, členění na etapy, orientační náklady, předpokládaný způsob odstranění stavby

Předpokládá se, že demolice včetně úpravy okolních ploch bude provedena do dvou měsíců od zahájení. Vzhledem k umístění stavby se doporučuje termín spíše zkrátit. Dle ornitologicko-chiropterologického posudku je vodním termínem demolice objektu a výřezu náletových dřevin období cca od 1. 9. do 15. 4. V období přibližně od poloviny dubna do konce srpna probíhá hnízdění naprosté většiny druhů a párů ptáků, tudíž v tomto období hrozí zvýšené riziko konfliktu stavební činnosti se zájmy ochrany přírody.

Navržený rozsah prací bude proveden v jedné etapě. Demolice objektu je orientačně odhadnuta na 6,25 mil. korun. Objekt je dle sdělení investora odpojen od všech inženýrských sítí. Před zahájením prací musí zhotovitel zajistit vytyčení podzemních inženýrských sítí nebo zařízení a prokazatelně seznámit pracovníky, jichž se to týká, s jejich polohou a upozornit na odchylky od projektové dokumentace. Rozvody v areálu nejsou známy. V rozvaděči distributora el. energie R951 na oplocení z ulice Mlynářské není registrován odběr.

Demolice bude provedena technikou umožňující maximálně efektivní postupy a minimalizaci negativních vlivů na okolí. Zajistit profesionální přístup a maximálně efektivní průběh demolice bez zátěže okolí, jakou je hluk, tvorba prachu nebo vznik škod. Demolice bude prováděna proškoleným personálem výhradně za pomoci moderních technologií.

f) stručný popis stavebních nebo inženýrských objektů a jejich konstrukcí

Demolovaný objekt je nepravidelného půdorysného tvaru, nepodsklepený s jedním nadzemním podlažím zastřešen vazníkovou konstrukcí sedlové střechy. Výška objektu od terénu po okapovou hranu 10,0m a po hřeben 13,0m. Část půdorysné plochy objektu je tvořena otevřeným prostorem až po střešní rovinu. V ostatních prostorech jsou podhledy. Obvodové, středové, komínové zdivo a patní zdivo původního komínu je vyžděno klasickou metodou z cihel plných pálených, vnitřní příčkové zdivo z plných cihel, příp. z jiných keramických tvarovek. Pod nosnými konstrukcemi se očekávají betonové základové pásy příp. skládané z kamene. To především u staršího zdiva. V místě patního zdiva původního komínu je nutno uvažovat s celoplošným základem a se základovou spárou v nižší úrovni. Základová deska z betonu, podlahy z betonové mazaniny. Krov z dřevěných sedlových vazníků s krokviemi po vlašsku. Dolní a horní pásnice a diagonály z hranolů, táhla z ocel. tyčoviny. Střešní krytina z falcovaného plechu na celoplošné

A. PRŮVODNÍ ZPRÁVA, B. SOUHRNNÁ TECHNICKÁ ZPRÁVA

bednění. Na menší stříšce (překrytí paty komínu) se předpokládá krytina z asfaltových pásů. Okna ocelová industriální zasklená jednoduchým sklem, vrata ocelová do ocel. úhelníkové zárubně. Oplocení zděné s prosvětlovacími otvory osazenými industriální výplní.

g) stručný popis technických nebo technologických zařízení

V objektu se nevyskytuje technologické zařízení. Stavba je vybavena pozůstatky vnitřní elektroinstalace s rozvaděči, vnitřními a vnějšími svítilny.

h) výsledky stavebního průzkumu, přítomnost azbestu ve stavbě

Na stavbě byl proveden Ornitologicko-chiropterologický posudek. Průzkumem byly zjištěny následující skutečnosti:

- V interiéru objektu bylo zjištěno několik desítek jedinců, několik hnízdišť a velké množství trusu holuba domácího (*Columba livia* f. *domestica*). Žádné známky výskytu jiných druhů ptáků ani netopýrů zjištěny nebyly (vzhledem k velikosti populace holuba domácího se zejména výskyt netopýrů v interiéru jeví jako nepravděpodobný).

- Po obvodu střechy (především na západní a východní straně) se nachází množství dutin potenciálně vhodných k výskytu předmětných živočichů.

- Na fasádách se nalézá větší množství děr, výklenků, ventilačních otvorů, na západní straně také dlouhá trhlina ve zdivu a na severní straně objektu lampa s rozbitým krytem. V jedné z děr na jižní straně objektu bylo zjištěno zřejmě letošní hnízdo kosa černého (*Turdus merula*); pár kosů černých se zdržoval v blízkosti. Výše zmíněná místa představují potenciální stanoviště ke hnízdění některých druhů pěvců (*Passeriformes*) a trhlina ve zdivu k výskytu netopýrů.

- V blízkosti fasád objektu roste hustý nálet listnatých dřevin, který představuje potenciální stanoviště k hnízdění ptáků.

- Letní kolonie, úkrytové stanoviště, pobytové stopy ani lovecká aktivita netopýrů na objektu ani v jeho okolí zjištěna nebyla. Vzhledem k chladnému průběhu počasí v období května však nemuseli být netopýři v době průzkumu aktivní.

Vzhledem k uvedenému se navrhuje následující doporučení, kterými bude dostatečně zajištěno, aby nedošlo k dotčení zájmů ochrany přírody:

- *Vhodným termínem demolice objektu a výřezu náletových dřevin je období cca od 1. 9. do 15. 4. V období přibližně od poloviny dubna do konce srpna probíhá hnízdění naprosté většiny druhů a párů ptáků, tudíž v tomto období hrozí zvýšené riziko konfliktu stavební činnosti se zájmy ochrany přírody.*

- *Těsně před zahájením demolice zkontroluje aktuální stav výskytu předmětných živočichů zástupce Slezské ornitologické společnosti (ekologický dozor). V případě zahájení demolice v období listopad–březen (v době hibernace netopýrů) proběhne kontrola potenciálních stanovišť netopýrů z plošiny či žebříku.*

Slezská ornitologická společnost si vyhrazujeme právo upozornit na dotčení zájmů ochrany přírody, pokud bude při případných dodatečných průzkumech zjištěna změna předpokládaného stavu.

Při prohlídce stavby nebyla přítomnost azbestu na stavbě zjištěna.

B.3 PŘIPOJENÍ NA TECHNICKOU INFRASTRUKTURU

a) napojovací místa technické infrastruktury

Objekt již není delší dobu provozován a není napojen veřejnou technickou infrastrukturou. Předpokládá se, že byl napojen na veřejnou technickou infrastrukturu v areálu, který je ve vlastnictví investora. Napojovací místa nebylo možno ověřit. Bude ověřeno při před zahájením stavebních prací.

Před zahájením prací musí zhotovitel zajistit vytyčení podzemních inženýrských sítí nebo zařízení a prokazatelně seznámit pracovníky, jichž se to týká, s jejich polohou a upozornit na odchylky od projektové dokumentace.

b) přípojovací rozměry, výkonové kapacity a délky

Přípojovací rozměry, výkonové kapacity nebylo možno ověřit.

c) způsob odpojení

Objekt není napojen na veřejnou technickou infrastrukturu. Předpokládá se, že byl napojen na technickou infrastrukturu v areálu, který je ve vlastnictví investora. Před zahájením bouracích prací bude především ověřeno napojení objektu na vedení NN v areálu. Odpojení bude provedeno odpovědnou osobou.

B.4 ÚPRAVY TERÉNU A ŘEŠENÍ VEGETACE PO ODSTRANĚNÍ STAVBY

a) terénní úpravy po odstranění stavby

Objekt bude odstraněn vč. základů (základové pásy, patky, desky apod.) až na základovou spáru. Do úrovně HTÚ=-0,300 od stávajícího terénu bude výkop po základových pásích dosypán zeminou, hutnit po 250mm vrstvách. V rámci demolice objektu bude odtěžen v celé ploše pozemku parc.č.13/2 násyp cihelné drti se zeminou na úroveň -0,300mm (1775m²) a na úroveň -0,420mm (449m²) od stávajícího terénu. Uváděná plocha je vymezena hranicemi pozemků, neuvažuje se zastavěnou plochou oplocením. Skutečné plochy budou zohledněny při provádění stavby. Na danou plochu parc.č.13/2 a 13/4 vymezenou stávající zástavbou (zemský archiv) na jižní a východní straně a zděným oplocením na straně severní a západní, je vypracována architektonická studie. Studie uvažuje v převážné části plochy s dosypáním zeminy a částečně s vytvořením zpěněných ploch komunikací a pro pěší. Nové terénní úpravy budou respektovat stávající niveletu terénu. Snížení terénu v místě zástavby nebude mít vliv na stabilitu objektů. S ohledem na časovou návaznost studií navržených terénních úprav, musí být v zimním období provedeno opatření proti promrzání základových konstrukcí. Dodržet min. nezamrznou hloubku.

b) použité vegetační prvky, biotechnická opatření

Nebudou použity vegetační prvky a biotechnická opatření. Pozemek stavby a okolní pozemek bude po provedení navržených úprav připraven revitalizaci daného území.

B.5 ZÁSADY ORGANIZACE BOURACÍCH PRACÍ

a) potřeby a spotřeby rozhodujících médií a jejich zajištění

Voda pro potřeby stavby bude akumulována do 1m³ plastových nádob na pozemku investora. Pro zkrápění při demolici bude přistavena na stavenišť cisterna. Zdrojem elektrické energie budou dieselové agregáty. Dle dohody s investorem můžou být využity zdroje vody a el. energie z areálového rozvodu textilní továrny.

b) odvodnění staveniště

Vzhledem k rozsahu staveniště není odvodnění řešeno. Dešťová voda bude zasakována do okolních travnatých ploch.

c) napojení staveniště na stávající dopravní a technickou infrastrukturu

Stavba je v současné době přístupná pouze z jižní strany a to průjezdem pod objektem na parc.č.13/7. Tento příjezd je pro mechanizaci zcela nevhodný. Nově je navržen příjezd a přístup z Mlynářské ulice. Pro vjezd na pozemek bude vybourána část stávajícího oplocení

a osazena provizorní brána š=4,4m. Objekt není napojen na veřejně technickou infrastrukturu. Nové napojení se nevyžaduje.

d) vliv odstraňování stavby na okolní stavby a pozemky

Za předpokladu dodržení daného postupu bouracích prací nebude mít odstraňování stavby vliv na okolní stavby a pozemky. Na jižní straně je demolovaný objekt v těsné blízkosti s okolní zástavbou >2,8m. Zde je nutno postupovat tak, aby nebyl narušen obvodový plášť a statika budovy.

e) ochrana okolí staveniště

Hranice řešeného území je vymezena z jižní a východní strany zástavbou historických budov (nemovité kulturní památky) a ze strany západní a severní převážně zděným oplocením. Vstup na staveniště je z ul. Mlýnářské opatřen uzamykatelnou bránou. Prováděcí firma zajistí zamezení přístupu neoprávněných osob na pozemky stavby. Pro minimalizaci šíření prachu ze sutí se místo demolice bude skrápět. Příjezd na staveniště je po stávající místní komunikaci ul. Mlýnářské. Jedná se o slepu ulici, kde je provoz na minimální úrovni. Před výjezdem ze staveniště musí být učiněna taková opatření, aby nedošlo k poškození a znečištění pozemních komunikací a ohrožení bezpečnosti silničního provozu (osadit přechodné dopravní značení). Je potřeba zajišťovat údržbu komunikací, přesuny zemin budou zastaveny po začátku deště, před deštěm bude soustředěna vhodná mechanizace na úpravu cest. V místech, kde bude hrozit bezprostřední ohrožení chodců pohybem vozidel nebo strojů stavby bude oddělen pěší pruh umístěním zábrany.

f) maximální zábory

Staveniště je vymezeno hranicemi pozemku parc.č. 13/2.

g) požadavky na bezbariérové obchozí trasy

Bezbariérové obchozí trasy není nutno řešit, v místě staveniště se nevyskytují veřejné komunikační plochy.

h) maximální produkováná množství a druhy odpadů a emisí při odstraňování stavby, nakládání s odpady, zejména s nebezpečným odpadem, způsob přepravy a jejich uložení nebo dalšího využití anebo likvidace

S veškerými odpady bude náležitě nakládáno ve smyslu ustanovení zák. č. 223/2015 Sb., o odpadech, vyhl. č. 93/2016 Sb. o katalogu odpadů, vyhl. č. 387/2016 Sb. a předpisů souvisejících. Původce odpadů je povinen odpady zařazovat podle druhů a kategorií podle § 5 a 6. Odpady, které sám nemůže využít nebo odstranit v souladu s tímto zákonem (č. 185/2001 Sb.) a prováděcími právními předpisy, převést do vlastnictví pouze osobě oprávněné k jejich převzetí podle § 112 odst. 3 a to buď přímo, nebo prostřednictvím k tomu zřízené právnické osoby. Vyhl. 351/2008 Sb., o podrobnostech nakládání s odpady. Odpady lze ukládat pouze na skládky, které svým technickým provedením splňují požadavky pro ukládání těchto odpadů. Podle § 3 zákona č. 185/2001 Sb., je základní povinností každého stavebníka předcházet vzniku odpadů a omezovat jejich nebezpečné vlastnosti. V případě vzniku odpadu je pak nezbytné nakládat s odpadem dle uvedených předpisů. Ze zákona je povinna likvidovat odpad fyzická nebo právnická osoba, při jejíž činnosti odpad vzniká nebo odborná firma smluvně zavázaná k likvidaci odpadu. Státní správu v oblasti s nakládáním s odpady provádí dle výše citovaného zákona místně příslušný stavební úřad nebo jiný orgán po dohodě s referátem životního prostředí Krajského úřadu.

Při realizaci demolice se předpokládá vznik běžných odpadů (tedy nikoliv nebezpečných) a emisí do ovzduší, především provozem stavebních strojů se spalovacími motory.

Před zahájením demolice objektu je nutno odstranit nahromaděný odpad z interiéru objektu. Jedná se především o dožilé vybavení interiéru, komunální a stavební odpad. V interiéru a exteriéru bude odstraněno stávající elektroinstalační vedení, osvětlení a rozvaděče. Podlahy v objektu jsou pokryty značnou vrstvou holubího trusu na podlaze (místnost M101) a ve zbylé ploše jednotlivých místností na podhledu. Předpokládá se likvidace cca 12,5m³.

Při stavebních pracích se mohou vyskytnout ještě další zde neuvedené odpady, které souvisí s technologií zhotovení stavby vybraným zhotovitelem prací. Ve smlouvě investora a zhotovitele na dodávku stavebních prací musí být zakotvena povinnost zhotovitele likvidovat odpady, vznikající jeho činností. Zhotovitel díla musí během stavebních prací zajistit kontrolu práce a údržby stavebních mechanismů s tím, že pokud dojde k úniku ropných látek do zeminy a vodního toku, je nutné kontaminovanou zeminu ihned vytěžit a uložit do nepropustné nádoby příp. kontejneru, vyvést na příslušnou skládku nebo do spalovny. O vzniklých odpadech musí zhotovitel stavby vést evidenci, aby bylo možno provést vyhodnocení.

Celkové množství odpadu bude upřesněno a fakturováno investorovi na základě skutečnosti po provedení demolice.

Pro řádné zpracování cenové nabídky je doporučena prohlídka stavby.

Fotodokumentace stavu interiéru a množství nahromaděného odpadu:

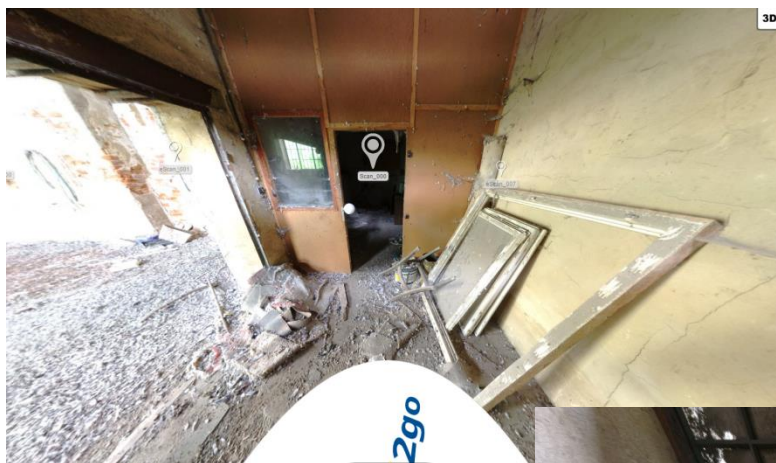


místnost M101

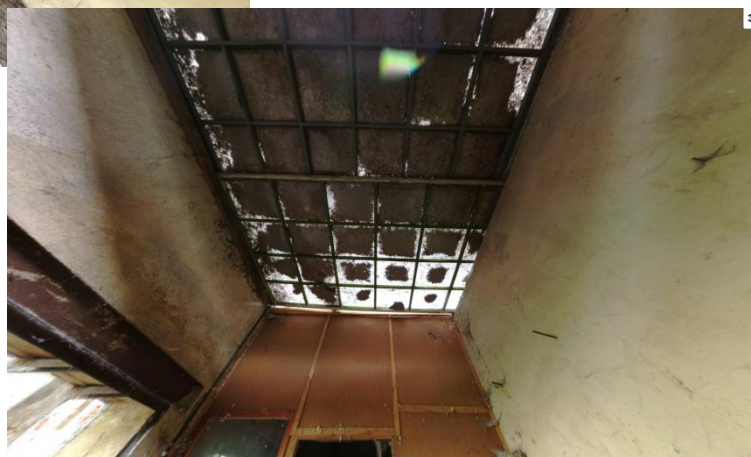


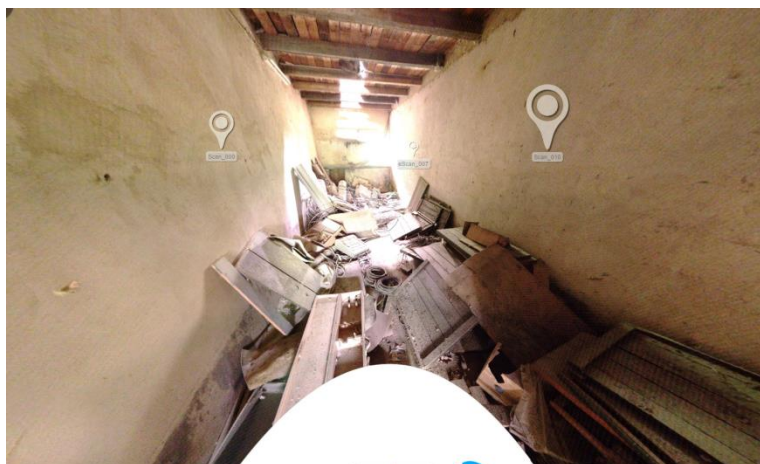


místnost M102

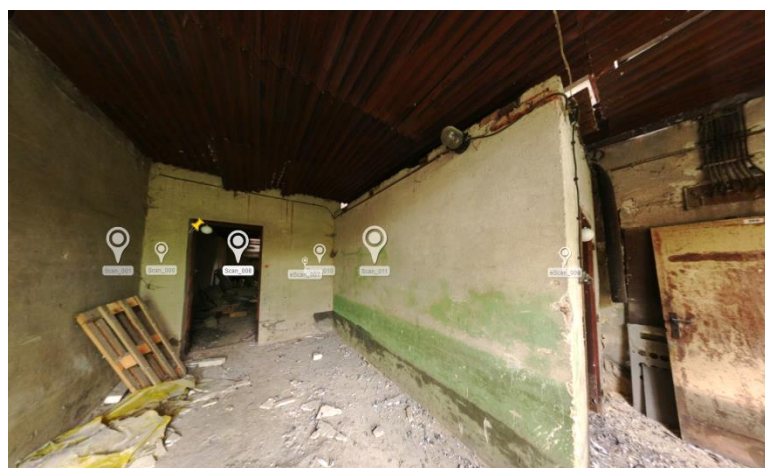


místnost M103

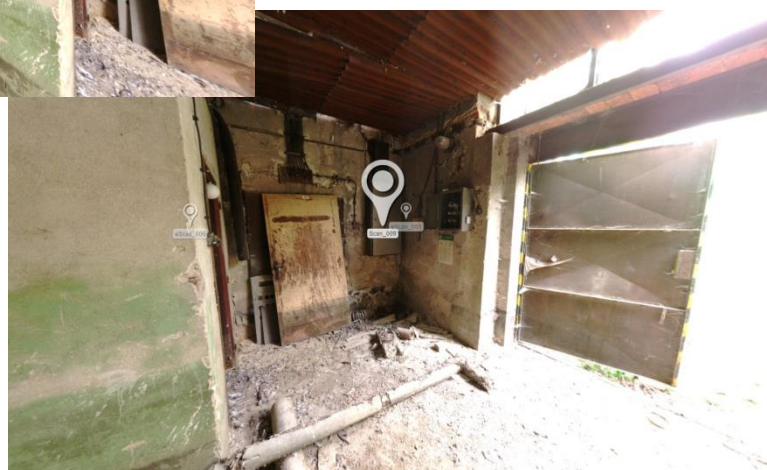


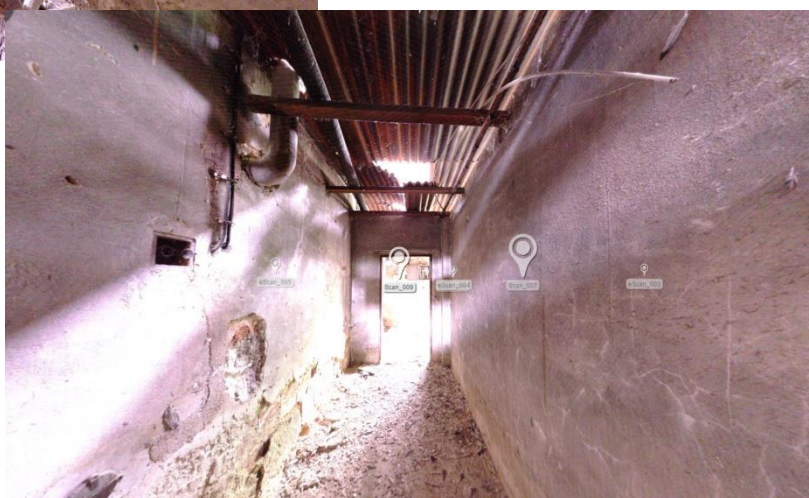
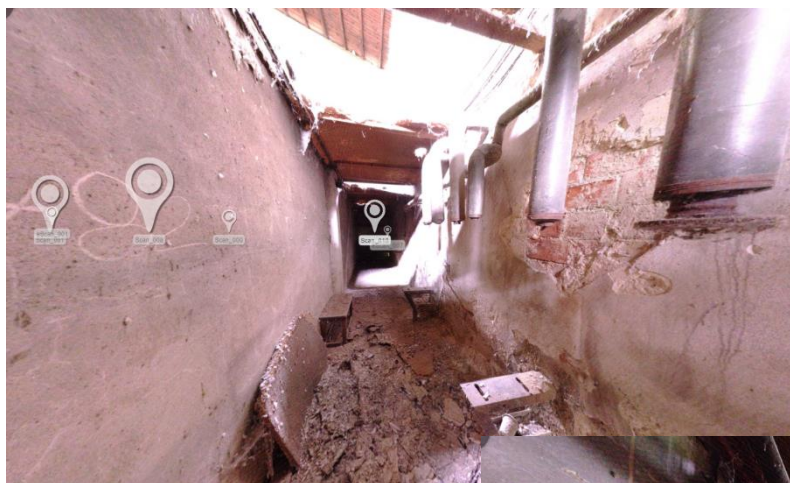


místnost M105



místnost M106





místnost M107



exteriér

Tabulka předpokládaných odpadů vzniklých při výstavbě dle vyhlášky č. 93/2016 Sb., kterou se stanoví Katalog odpadů.....

kód	název odpadu	kat. odpadu	způsob nakládání	místo vzniku odpadu	Odhadovaná hmot. (t)	způsob uskladnění, použití, ap.
17 01 07	Směsi nebo oddělené frakce betonu, cihel, tašek a keramických výrobků neuvedené pod č. 17 01 06	O	AN3	Demolice objektu	1355,0	odvoz na skládku
17 02 01	Dřevo	O	AN3	Demolice objektu	17,0	kontejner, odvoz na skládku
17 02 02	Sklo	O	AN3	Demolice objektu	0,8	předání jiné oprávněné osobě
17 04 05	Železo a ocel	O	AN3	Demolice objektu	12,0	předání jiné oprávněné osobě
17 03 02	Asfaltové směsi neuvedené pod číslem 17 03 01	O	AN3	Demolice objektu	1,5	kontejner, odvoz na skládku
17 05 04	Zemina a kamení neuvedené pod číslem 17 05 03	O	AN3	Terénní úpravy	1430,0	odvoz na skládku
18 02 02	Odpady, na jejichž sběr a odstraňování jsou kladeny zvláštní požadavky s ohledem na prevenci infekce	N	AN3	Demolice objektu, vyklizení interiéru (holubí trus)	12,5m ³	odvoz na skládku
20 01 21	Zářivky a jiný odpad obsahující rtuť	N	AN3	Demolice objektu, vyklizení interiéru	10Ks	předání jiné oprávněné osobě
20 03 01	Směsný komunální odpad	O	AN3	Demolice objektu, vyklizení interiéru	10,0m ³	kontejner, odvoz na skládku

Poznámka:

O – ostatní odpad

N – nebezpečný odpad

AN3 – předání jiné oprávněné osobě

i) ochrana životního prostředí při odstraňování stavby

Budou učiněna veškerá aktivní opatření pro splnění všech aplikovatelných předpisů a pravidel pro ochranu životního prostředí. Nebude akceptováno žádné znečištění v prostoru staveniště nebo v pracovním prostoru. Budou zavedena nezbytná bezpečnostní opatření na prevenci takového znečištění a jejich plnění bude beze zbytku vyžadováno.

Stavební práce i provoz stavby bude realizován pouze v denní době. V době stavebních úprav dojde krátkodobě ke zvýšené prašnosti a hlučnosti. Při stavebních pracích bude vzniklý odpad tříděn, odvezen a ekologicky likvidován.

Stavba nebude mít negativní vliv na životní prostředí, stavba nepodléhá posouzení vlivů na životní prostředí. Stavba nemá vliv na veřejné zdraví, na ekosystémy, půdu, horninové prostředí, vodu, ovzduší, klima, krajinu, přírodní zdroje, hmotný majetek a kulturní památky vymezené zvláštními právními předpisy.

Budou použity takové technologické postupy, které budou dávat nezbytnou záruku prevence ekologického dopadu, nadměrného hluku, prachu, vibrací atd. na pracovníky, místní obyvatele, chodce, řidiče apod. Preventivní opatření budou provedena i podél přepravních tras. Je povinností v průběhu stavby omezit škodlivé důsledky pracovní činnosti na životní prostředí. Jedná se zejména o hluk, znečišťování ovzduší, znečišťování komunikací, znečišťování vody a ochranu zeleně.

Ochrana proti znečišťování podzemních a povrchových vod.

Stavebními pracemi nedojde k znečišťování podzemních vod (ovlivnění povrchových i podzemních vod ze stavebních materiálů a stavební činnosti).

Na staveništi se nesmí tankovat pohonné hmoty. Mytí aut a stavebních mechanismů je na staveništi zakázáno. Veškerá mechanizace musí být v řádném technickém stavu. Během demolice je třeba zabránit kontaminaci zeminy ropnými i jinými znečišťujícími látkami.

Ochrana proti znečišťování ovzduší škodlivinami, výfukovými plyny a prachem

V průběhu demolice bude vykonávána řada činností, při kterých může dojít k znečištění ovzduší převážně prachem a z toho důvodu je nutné zamezit vzniku nadměrné prašnosti.

V každém případě je nutno dodržovat Zákon č. 86/2002 Sb., o ochraně ovzduší a o změně některých dalších zákonů (zákon o ochraně ovzduší) ve znění pozdějších předpisů č. 92/2004 Sb.

Odkrytá plocha odstraňovaného objektu může při nepříznivých okolnostech (sucho, větrno) představovat plošný zdroj sekundární prašnosti. Množství větrem šířených prachových částic závisí na měrné hmotnosti částic, jejich velikosti a na síle větru. Při provádění demoličních prací bude staveniště kropeno vodou. Emise z dopravy budou nepravidelné a oproti stávajícímu stavu ne až tak významné.

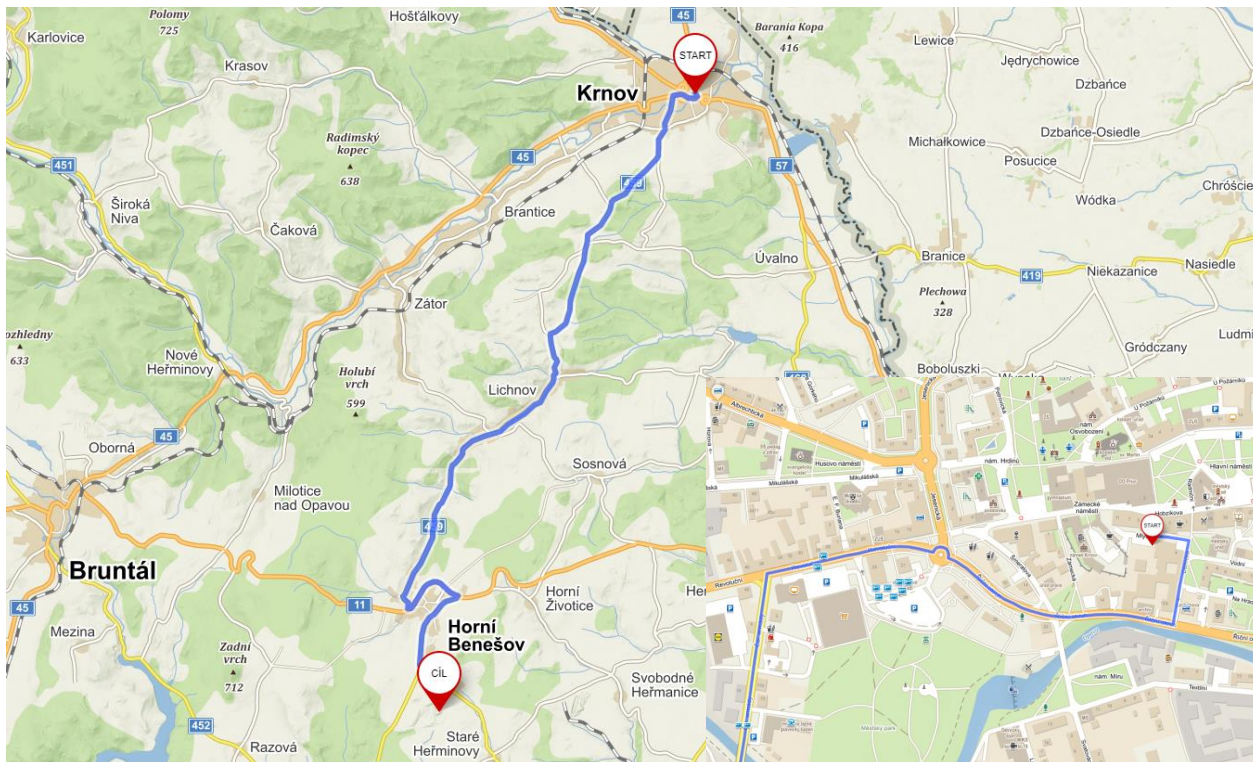
V podmínkách k odstraňování stavby bude stanoveno, že při stavebních pracích je nutno zajistit následující opatření proti nadměrné prašnosti:

- vozidla vyjíždějící ze stavby musí být řádně očištěna, aby nedocházelo ke znečišťování veřejných komunikací zejména zeminou apod.
- případné znečištění komunikací musí být pravidelně odstraňováno,
- vozidla dopravující sypké materiály musí používat k zakrytí hmot plachty
- odkrytou stavební plochu je nutno v případě zvýšené prašnosti zkrápět

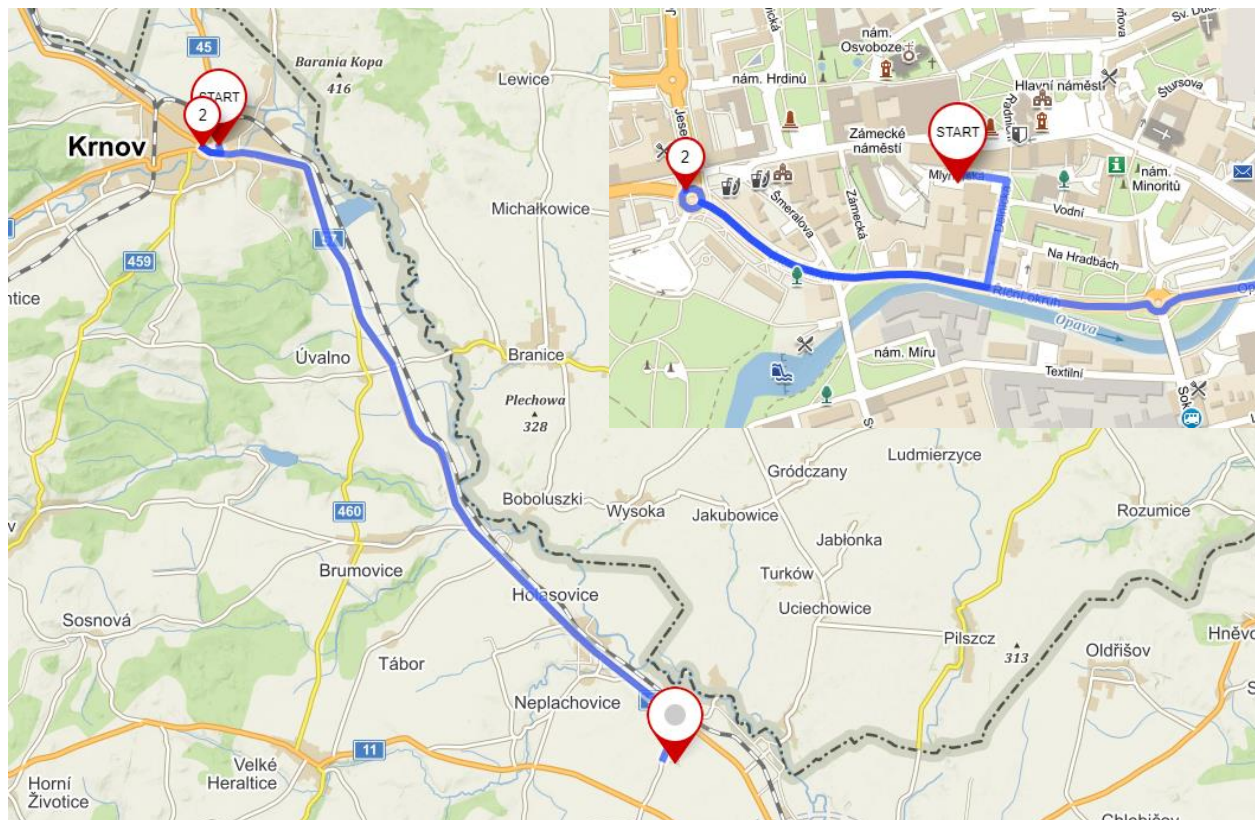
Těmito opatřeními je v maximální míře omezeno znečišťování komunikací a jejich okolí prachem ze stavby. Vlastní opatření budou záviset na povětrnostních podmínkách.

Předpokládané přepravní trasy:

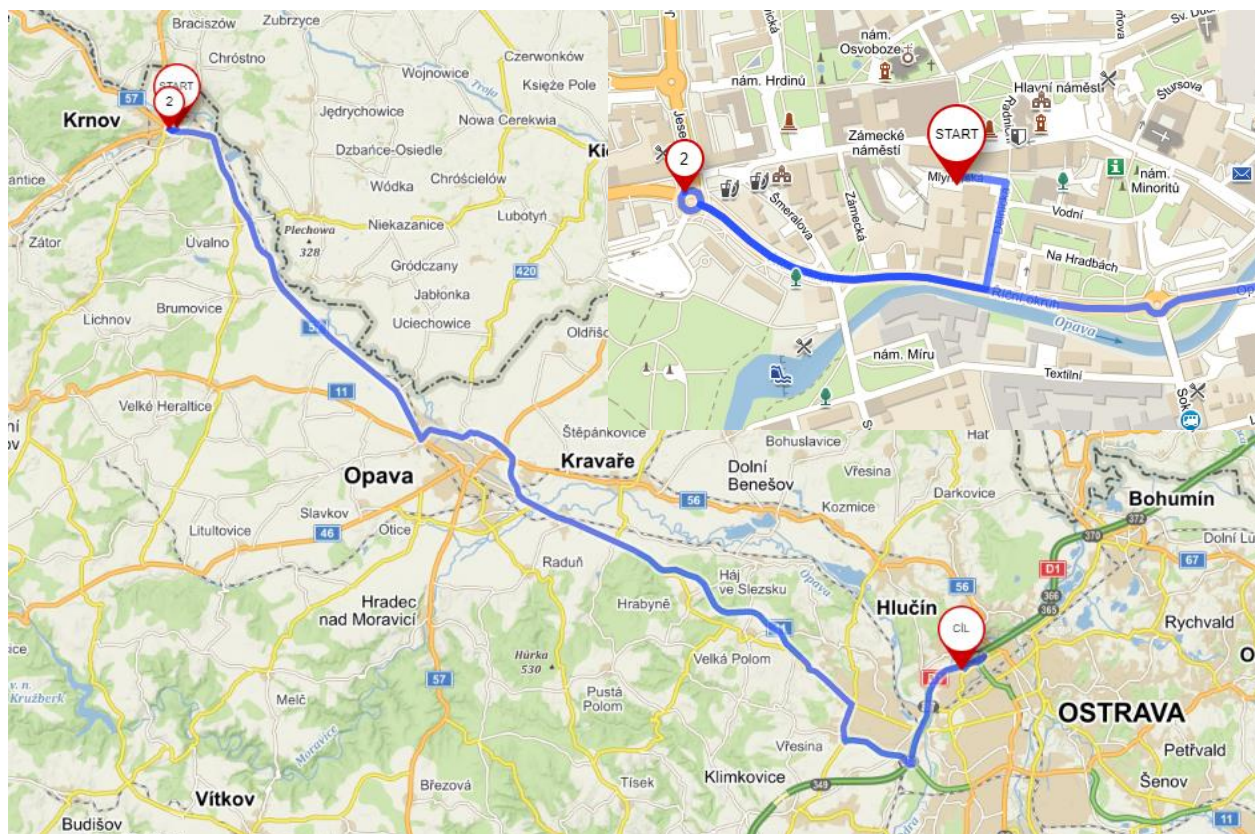
Krnov < > Horní Benešov – 23km



Krnov < > Holasovice – 19km



Krnov < > Ostrava – <70km (min. 5 provozovatelů skládek pro odpad 18 02 02)



j) zásady bezpečnosti a ochrany zdraví při práci na staveništi

Práce musí být prováděny odborně, za dodržování všech příslušných platných technických norem a bezpečnostních předpisů zejména nařízení vlády č. 591/2006 Sb. o bližších minimálních požadavcích na bezpečnost a ochranu zdraví při práci na staveništích ve znění zákona 136/2016 Sb. Dále je nutné dodržet zákon č. 309/2006 Sb., kterým se upravují požadavky bezpečnosti a ochrany zdraví při práci v pracovněprávních vztazích a o zajištění bezpečnosti a ochrany zdraví při činnosti ve znění zákona č. 88/2016 Sb. Projektová dokumentace respektuje požadavky vyhlášky 268/2009 Sb. Ministerstva pro místní rozvoj ze dne 12. srpna 2009 o technických požadavcích na stavby. Investor je povinen zajistit manipulaci s odpadem dle platných předpisů. Odpadový materiál, který má, nebo může mít nebezpečné vlastnosti, se odkládá do kontejnerů z nepropustného materiálu a s ochranou proti znečištění dešťových vod. Tyto kontejnery musí být umístěny tak, aby byly průběžně kontrolovatelné. Při provádění stavby budou použity běžné stavební mechanismy s hladinou hluku do 60 dB (A), při použití mechanismů s vyšší hladinou hluku bude upravena provozní doba v pracovní dny od 7:00 do 16:00. Pracovníci pracující s mechanismy vytvářející zvýšený hluk budou vybaveni nezbytnými ochrannými pomůckami. Za dodržení technologického postupu a průběh realizace v souvislosti s bezpečností práce a ochraně zdraví při práci a ochranou životního prostředí bude odpovídat odborný technický dozor zhotovitele stavby a bude pořizovat předepsané záznamy. Na přípravě i realizaci stavby se bude podílet koordinátor BOZP. Všechny osoby pracující na stavbě musí být vybaveny ochrannými pomůckami dle platných předpisů.

Součinnost koordinátora BOZP upravuje předpis č. 88/2016 Sb.

Staveniště je uzavřeno, budou doplněno mobilní oplocení do průjezdu a osazena uzamykatelná brána. Zajistit potřebnými značkami a informativními cedulemi.

k) úpravy pro bezbariérové užívání staveb dotčených odstraněním stavby

Nejsou dotčeny stavby s bezbariérovým užíváním.

l) zásady pro dopravně inženýrské opatření

Staveniště bude přístupno ze stávající komunikace ve správě města Krnova, staveniště bude označeno přenosným dopravním značením v souladu se zákonem o silničním provozu. Dopravní značení musí být pro účastníky srozumitelné a výstižné. Při najíždění bude určen pracovník k vydávání pokynů řidičům.

Při realizaci přechodného dopravního značení je nutno vycházet z TP 66 Zásady pro přechodné dopravní značení na pozemních komunikacích. Při umísťování dopravních značek a dopravních zařízení postupovat dle TP 65 Zásady pro dopravní značení na pozemních komunikacích. Značky užívané pro označení pracovního místa musí odpovídat vyhlášce č. 30/2001Sb., ČSN EN 12899-1, TP 143, VL 6.1, VL 6.2 a Zásadám pro označování pracovních míst na pozemních komunikacích.